

Especial SOMOS+ VALENCIA



Con la vista puesta en la solidaridad y la sostenibilidad

LAS PROVINCIAS celebra esta tarde en La Rotativa un foro para dar voz y poner en valor al pueblo valenciano, mostrando su lado humano y solidario, y los proyectos de futuro sostenibles para que las ciudades y pueblos sean viables y respetuosos

ENTREVISTA

Laura Rojas-Marcos, doctora en Psicología Clínica y de la Salud

[P4-5]

Odile Rodríguez de la Fuente, bióloga y divulgadora científica

[P5]



RESIDUOS ZERO

La COR impulsará una planta para lo que se tira al contenedor gris

[P7]

«La EMTRE ha sido un ejemplo de unión, gestión y transparencia»

[P8]



SOSTENIBILIDAD

La UPV, reconocida entre las 200 universidades más sostenibles

[P10]

La rápida reposición del suministro eléctrico tras la DANA

[P12]

FORO. Somos+ Valencia se celebra hoy en La Rotativa para impulsar la Marca Valencia

Un encuentro centrado en la solidaridad y la reconstrucción sostenible

VALENCIA

Extras. Desde principios de este 2024, el diario LAS PROVINCIAS ha llevado a cabo el proyecto editorial Somos+, que ha buscado ser un movimiento social con el que poner en valor la marca Valencia. El liderazgo de la Comunitat Valenciana, sus retos de futuro y los principales puntos de unión y crecimiento han sido analizado a través de distintas convocatorias, mesas de expertos, foros y encuentros en los que voces autorizadas de la sociedad, la economía, la empresa, la política, el deporte y la cultura han buscando consensos y fortalezas para caminar juntos. Durante los últimos tres años, LAS PROVINCIAS ha impulsado una serie de iniciativas dominadas por un doble factor común: contribuir a la vertebración de nuestra tierra y ayudar a fortalecer el debate entre nuestra opinión pública. El año pasado fue el año de Tendiendo Puentes, una etiqueta que sirvió para mejorar la calidad de la convivencia en la Comunitat Valenciana entre los distintos representantes de la sociedad civil. El año 2022 fue el año de Somos Futuro, una denominación bajo la cual palpaba un espíritu de reivindicación del modelo valenciano de vida como garantía para conquistar el porvenir.

Tras la inauguración el pasado mes de enero de Somos+ por parte del presidente de la Generalitat, Carlos Mazón, LAS PROVINCIAS ha ido organizando distintos actos bajo la pretensión de galvanizar alrededor de la etiqueta Somos+ a la sociedad valenciana, con la intención de reivindicar un



Uno de los encuentros de la iniciativa Somos Más. Iván Arlandis

cierto orgullo propio por nuestras señas de identidad.

Con el recuerdo imborrable de la DANA del pasado 29 de octubre y con la mente puesta en las urgentes necesidades de recuperación de las zonas afectadas, pero también bajo la ambición de fortalecer el consenso en torno a los conceptos compartidos por toda la sociedad de compartir, inspirar y crecer, la estrategia Somos+ celebra hoy el encuentro Somos+ Valencia, marcado por una defensa a ultranza de la Marca Valencia con orgullo y compromiso. El objetivo principal del evento, organizado por LAS PROVINCIAS con la colaboración de Caixa Popular, Consum, Club Cámara

Valencia, IMED, Gesmed, Hidraqua, Iberdrola, Albia, Asisa, Aimplas, Solimar, Ascires, Universitat Politècnica de València (UPV), Generalitat, Federació de Caza de la Comunitat Valenciana y Valenciaport, es dar voz y poner en valor al pueblo valenciano por motivos que nos definen: nuestro lado humano y solidario cuando más se necesita; la labor y apoyo de las empresas, instituciones, asociaciones o sociedad civil; y los proyectos de futuro sostenibles para que nuestras ciudades y pueblos, nuestras estructuras, suministros, servicios sean viables y respetuosos.

El foro Somos+ Valencia, que se celebra desde las 18 horas en La

Rotativa –las antiguas instalaciones de la planta de impresión de periódico, hoy convertidas en espacio de debate y exposiciones–, tendrá un formato dinámico y dará voz a las partes implicadas, uniéndolas en dos ejes principales: eje solidario, que contará cómo las empresas o entidades trabajan por el bienestar social, la salud mental o la resiliencia; y un eje sostenible, que tratará cómo las empresas o entidades hacen cosas por recomponer desastres con acciones directas o proyectos futuros que eviten el desastre natural o mejoren la gestión residual, mejorar las infraestructuras, servir al ciudadano para los servicios mínimos como

la sanidad o la educación, y todo ello cuidando al máximo del entorno y del medio ambiente en cada uno de los procesos.

El encuentro contará con la participación de Laura Rojas-Marcos, doctora en Psicología Clínica y Salud y escritora, y Odile Rodríguez de la Fuente, bióloga y divulgadora científica, que, como expertas, arrojarán luz a cómo afrontar o dirigir este tipo de situaciones. También participarán en la cita Juan Gallur Marí, director de Banca de Empresa de Caixa Popular; Pedro Hernández, director de Personas y Bienestar de Consum; Gonzalo Boronat, presidente ejecutivo de GB Consultores; Laura Gascón, directora territorial de Hidraqua en Valencia; Aline Gómez-Acebo, directora de Sostenibilidad del Grupo Asisa; Caterina Coll, CEO de Perseo Biotechnology; Paco Alós Alabajos, director de RSC y Relaciones Institucionales de Caixa Popular; Pilar Domingo, directora de Relaciones Corporativas de Ascires; José Francisco Monserrat, vicerrector de Internacionalización y Comunicación de la UPV; Lorena Martínez, presidenta de la Federación de Caza de la Comunitat Valenciana; y la redactora de LAS PROVINCIAS María José Carchano, que ejercerá de moderadora.

Somos+ Valencia comenzará con un bloque centrado en el manejo de las personas para una sociedad solidaria, en el que se entrevistará a Laura Rojas-Marcos y que finalizará con una mesa redonda con la presencia de Juan Gallur, Pedro Hernández, Gonzalo Boronat y la propia Rojas-Marcos. El segundo de los bloques de análisis adentrará en la reconstrucción de un futuro sostenible, además de dos mesas de debate, contará con una entrevista previa a Odile Rodríguez de la Fuente. En el primero de estos espacios de debate compartirán conversación con la divulgadora e hija del mítico Félix Rodríguez de la Fuente, Laura Gascón, Aline Gómez-Acebo y Caterina Coll, mientras que en la segunda estarán junto a ella Paco Alós, Pilar Domingo, José Francisco Montserrat y Lorena Martínez.





Tetma gestiona de media 144.000 tn de residuos al año.

Prestando servicios para generar economía circular



Simetría®

Becsa
Simetría

Indertec
Simetría

Tetma
Simetría

Casva
Simetría

CentreVerd
Simetría

ÁreaDesarrollo
Simetría

Origen
Simetría

Durantia
Simetría

Ciclagua

gesmed



Odile Rodríguez de la Fuente ha seguido el camino trazado por su padre. LP

ODILE RODRÍGUEZ DE LA FUENTE. Bióloga y divulgadora científica

«Pensamos que tenemos que dominar la naturaleza en lugar de aprender de ella»

VALENCIA

María José Carchano. Con el apellido que acompaña a Odile Rodríguez de la Fuente es complicado no acordarse de su padre, la primera persona que nos enseñó la naturaleza en España y abrió los ojos a miles de niños y jóvenes, que gracias a él empezaron a despertar una conciencia que no existía hasta el momento de defensa de nuestro entorno. Su hija Odile ha continuado con su legado en las últimas décadas como bióloga y divulgadora científica.

–**Acaba de publicar un libro que se llama ‘La historia más fascinante del mundo. Historia de la Tierra comprimida en un reloj’. ¿De qué trata?**

–Es un libro ilustrado que recorre la historia de nuestro planeta desde que se creó. Utilizo un reloj de 24 horas en el que comprimo los cerca de 4.600 millones de años de edad de la Tierra. Así puedes ir viendo a qué hora ocurren los grandes eventos de nuestra fascinante historia común. Quizá lo más sorprendente es que los seres humanos

aparecemos hace tan sólo cuatro segundos en ese reloj.

–**Supongo que ha seguido las informaciones de una DANA que nunca se había visto. ¿Qué reflexiones le ha generado?**

–Inicialmente, mucha sorpresa. No podía creer las noticias e imágenes que nos iban llegando. Después una gran preocupación y tristeza por todo el sufrimiento y las enormes pérdidas que ocasionó. Finalmente, indignación e incredulidad por cómo se ha gestionado. Esa indignación se ha ido transformando en

una profunda inquietud sobre el tipo de líderes que tenemos para ayudarnos a afrontar las peores consecuencias del cambio climático, ya que la previsión es que este tipo de fenómenos meteorológicos extremos van a ir incrementándose.

–**¿Cómo nos ha demostrado la DANA, en su opinión, hasta qué punto vivimos de espaldas de lo que ocurre en la naturaleza, de sus ritmos?**

–En la tragedia sobrevenida por la DANA de Valencia se han unido multitud de factores que han empeorado su impacto. Sobre todo, en lo relativo a la planificación urbanística y a la falta de perspectiva sobre la importancia de los ecosistemas y su función a la hora de otorgarnos resiliencia frente a los fenómenos meteorológicos extremos. Todavía se sigue incluso discutiendo si hay que limpiar los cauces y riberas y si hay que canalizar los ríos. Seguimos pensando que tenemos que dominar la naturaleza en lugar de aprender de ella.

–**¿Cree que de aquí saldrá un aprendizaje?**

–Yo creo que sí, aunque me preocupa la manipulación interesada de la indignación reinante. Yo aconsejaría que la gente se formase e in-

formarse de fuentes fidedignas. Que tratase de entender y adquirir conciencia de lo que significa el cambio climático. Empoderarse desde el conocimiento para exigir los cambios necesarios a nivel municipal, autonómico y estatal.

–**¿Habla de que la naturaleza es la que puede salvar el futuro de la humanidad, ¿en qué sentido?**

–Como hablábamos al principio de la entrevista, acabo de sacar un libro sobre la historia de nuestro planeta. Es asombroso y fascinante cómo la vida ha ido creando las condiciones idóneas para sí misma a lo largo de la extensísima historia de la Tierra. A pesar de grandes cambios climáticos, nunca hemos experimentado las temperaturas extremas que sí ocurren en nuestros planetas vecinos y que hubiesen hecho imposible la viabilidad de la vida. Hoy se cree que la propia vida tiene mucho que ver con las características únicas e insólitas de nuestro planeta. El estudio minucioso y continuado del planeta por decenas de satélites en órbita, nos está desvelando cómo la naturaleza es el factor clave que genera abundancia, resiliencia y estabilidad a escala planetaria. Además, las 5 grandes extinciones masivas que tuvie-

«En la naturaleza se encuentran todas las respuestas a problemas que ni siquiera podemos imaginar»

«Estamos en un momento disruptivo en el que tenemos que cuestionarnos muchas creencias heredadas»

«En la planificación urbanística ha habido falta de perspectiva sobre la importancia de los ecosistemas»

ron lugar en nuestro pasado remoto dan fe de la extraordinaria capacidad creativa y constructiva de la naturaleza. En ella se encuentran todas las respuestas y soluciones a problemas que ni siquiera podemos empezar a imaginar.

–Se ha referido alguna vez a una disciplina llamada biomimesis. ¿Podrías explicar su significado y de qué manera la deberíamos integrar en nuestra sociedad?

–Esta es una disciplina que propone precisamente que imitemos a la naturaleza para aplicar soluciones inspiradas en ella a todo tipo de problemas. En la naturaleza, por ejemplo, no existe la basura. La economía circular es un ejemplo de biomimesis que trata de aplicar los principios circulares de la naturaleza a la economía que, de momento, sigue siendo lineal y extractiva. Hay multitud de ejemplos sobre diferentes aplicaciones a nivel de formas, funciones y sistemas.

–¿Hasta qué punto deberíamos cambiar nuestra forma de vivir para adaptarnos?

–Completamente. Estamos en lo que algunos llamarían un cambio radical de paradigma. Un momento disruptivo en el que tenemos que cuestionarnos muchas creencias heredadas y reinventarnos sacando lo mejor de nosotros. Lo bueno es que, el mundo hacia el que deberíamos ir, es sin duda mucho mejor. Un mundo más equitativo, cooperativo y que prime el bienestar humano y de la naturaleza.

–¿Qué cree que pensaría su padre del planeta que tenemos en el siglo XXI?

–Probablemente no le sorprendería demasiado ya que su discurso es increíblemente actual. El ya nos avisó de la importancia de vivir en armonía con la naturaleza. Creo que estaría centrado en convencernos sobre como vivir de espaldas a la naturaleza nos destruye por dentro y por fuera.

LAURA ROJAS-MARCOS. Psicóloga clínica y terapeuta

«La necesidad de ayudar que sentimos la tenemos grabada en nuestros genes»

VALENCIA

M. J. C. Si Laura Rojas-Marcos nació en Nueva York es porque su padre, el conocido psiquiatra Luis Rojas-Marcos, desarrolló parte de su carrera académica y profesional en Estados Unidos. Así, Laura vivió a caballo entre dos países y ha desarrollado una brillante carrera profesional en un campo que también explora la mente del ser humano, como su padre, pero desde la psicología. También decidió que lo suyo era la divulgación y, como su padre, da conferencias y charlas y ha escrito varios libros que pretenden enseñar cómo relacionarse con los demás, cómo son las relaciones tóxicas en la familia o en qué consiste el sentimiento de culpa y cómo superarlo.

–Le he escuchado decir que incluso usted misma no se podía quitar de la cabeza la DANA... ¿Cómo lo ha vivido?

–Cuando suceden tragedias como la DANA me sobrecoge un sentimiento intenso de tristeza al pensar en el sufrimiento de las víctimas, así como la necesidad de querer ayudar y apoyarlas de alguna forma. Algo dentro de mí se activa y busca formas de colaborar con los servicios de emergencias, así como con los voluntarios. Aunque a menudo siento la frustración de que lo que hago no es suficiente, me anima ver la reacción de tantas personas con las que comparto estos sentimientos y siento que entre todos podemos aportar nuestro grano de arena para ayudar a mejorar poco a poco la situación. Como dice el refrán popular: ‘La unión hace la fuerza’.

–Habla de la necesidad de ayudar. ¿Por qué es una necesidad y

cómo cree que debíamos actuar quienes no estamos afectados?

–La necesidad de ayudar que sentimos la gran mayoría lo tenemos grabado en nuestros genes y forma parte de nuestra naturaleza como seres sociales y empáticos. El poder que tiene la empatía, nuestra capacidad para ponernos

en el lugar de otra persona, de comprender e incluso sentir su dolor, nos lleva a querer ayudar, acompañar e incluso participar activamente en aliviar el dolor ajeno. Al fin y al cabo forma parte de nuestro instinto de supervivencia y nuestra inteligencia emocional. –Habla de su padre del 11S, de



La psicóloga Laura Rojas-Marcos. José Ramón Ladra

cómo hay que poner palabras a las emociones para poder empezar a superar un shock.

–Los que no estamos afectados directamente por la DANA tenemos la responsabilidad de ayudar como podamos cada uno y acudir al auxilio de las personas que están sufriendo. Que en caso de la DANA son miles de personas que no sólo han perdido sus pertenencias y hogares, sino también su forma de subsistir y a sus seres queridos. El sufrimiento es devastador y no podemos quedarnos mirando como espectadores, debemos ayudar, ya que si nos pasara lo mismo también necesitaríamos y agradeceríamos la ayuda de los demás.

–¿Qué pasa cuando se vive un trauma que afecta a muchas personas?

–Las experiencias traumáticas como lo vivido en la DANA te marcan para siempre. Hay un antes y un después en la vida de la persona que han vivido una experiencia profundamente dolorosa. De hecho, en muchos casos, se llega a desarrollar un trastorno de estrés postraumático, así como depresión o ansiedad extrema. Sin embargo, cabe señalar que si esto sucede, tiene tratamiento y solución con la ayuda de un profesional de salud mental especializado.

–¿Cree que hay una conciencia mayor en el ser humano, en las empresas, en cuidar el bienestar de los demás?

–Como psicóloga clínica y terapeuta he observado que desde que todos sufrimos la pandemia Covid hay una mayor concienciación tanto a nivel individual y como sociedad sobre la importancia de ayudar y apoyar a las personas que están sufriendo. Hay una mayor concienciación sobre la responsabilidad que tenemos todos de contribuir al bienestar de la persona, por tanto, las empresas (que al fin y al cabo están compuestas de personas) también han incluido como parte de su filosofía y sus valores ayudar y contribuir al bienestar.

–Hubo una prioridad con la salud mental desde la pandemia, ¿cree que situaciones como la DANA podrán poner todavía más en valor una cuestión tan importante en la salud de las personas?

–Con la pandemia todos sufrimos emocionalmente de estrés, miedo, angustia e incertidumbre, y como resultado surgió un interés general de la población por aprender a cuidar la salud mental. Por fin hubo más concienciación sobre la importancia de cuidar nuestra salud emocional y la relación tan estrecha que tiene con la salud física. No olvidemos que ante situaciones de crisis, el instinto de supervivencia del ser humano le lleva a buscar respuestas para resolver los problemas y superar la adversidad. Este proceso de aprendizaje le lleva a desarrollar una personalidad resistente, es decir a convertirse en un ser resiliente, con la capacidad de adaptarse a los cambios.

PROYECTO. Su apuesta por la innovación es transversal a todos los negocios del grupo

Simetría Grupo: reciclaje, reutilización y economía circular para reducir residuos

VALENCIA

Extras. La apuesta de Simetría Grupo por la innovación es transversal a todos los negocios del grupo, centrándose en cada uno de ellos en problemáticas y retos de cada sector, como el de la gestión y reducción de los residuos. Desde Simetría Innovación, el área dedicada a la coordinación de proyectos innovadores para todo el grupo, destacan cuatro proyectos en los que están trabajando para mejorar procesos y crear herramientas que permitan crear una sociedad sostenible tanto en lo económico y social, como en lo medioambiental.

El proyecto ReciclAl360 en el que trabaja Tetma, la empresa de medio ambiente de Simetría, junto con Nunsys, Genia Bioenergy, Aimplas y la Universitat Politècnica de València (UPV), está financiado por la AVI dentro de los Proyectos Estratégicos en Cooperación. Su objetivo es desarrollar un entorno inteligente colaborativo que permita mejorar el proceso de reciclaje actual mediante herramientas de 'big data' y 'digital twins', basadas en inteligencia artificial. Estas tecnologías mejoran la gestión y clasificación de residuos urbanos, logrando un ahorro de 1,5 millones de toneladas de materias primas, una reducción de 1,67 millones de toneladas de CO₂, 6,37 millones de MWh menos en con-



Desde Ciclagua se trabaja en un proyecto con biosensores para detectar contaminantes emergentes. LP

sumo energético y un ahorro de 20,29 millones de metros cúbicos de agua.

Desde Ciclagua, el negocio experto en la gestión integral del agua, se está trabajando en el proyecto WA3, que consiste en implementar una herramienta que hace uso de biosensores para la detección temprana de contaminantes emergen-

tes, como bacterias E. Coli y C. Perfringes. El objetivo es mejorar la calidad del agua regenerada, ampliando su uso en agricultura, industria y recreación, y reduciendo el consumo de fertilizantes al aprovechar los nutrientes del agua tratada. Asimismo, contribuye a la recuperación de acuíferos sobreexplotados y a la depuración de agua cuan-

do esta se utiliza como filtro verde.

Origen, dentro del área de materiales, trabaja en dos proyectos. El proyecto Circom impulsa la sostenibilidad y contribuye a la economía circular en los sectores de la construcción y metalúrgico mediante la tecnología de activación alcalina (TAA) de residuos industriales. Los beneficios incluyen la reduc-

ción del vertido de los RCD, las escorias y las arenas de fundición y la reducción de hasta un 80% de la emisión de gases de efecto invernadero tras la sustitución parcial o total del cemento Portland y otros aglutinantes por los materiales activados alcalinamente (MAA). También reduce la explotación intensiva de recursos naturales no renovables, así como el 50% del consumo energético en la producción de MAA, que requiere temperaturas inferiores de procesamiento o largos procesos de cocción a elevada temperatura. Otro beneficio es la reducción de la sílice cristalina respirable y de humos tóxicos procedentes de los moldes de fundición y de los procesos de cocción de refractarios convencionales en más del 70%.

Otro proyecto que desarrolla Origen en Cantera la Torreta es MASP RCD. Su objetivo principal es la investigación y desarrollo de nuevas tecnologías que permitan generar productos a partir de RCD, con características análogas a los materiales de construcción procedentes de materias primas vírgenes. De este modo se disminuye el volumen de residuos depositados en vertedero, reduciendo la contaminación y contribuyendo a la economía circular.

Estos proyectos impulsan herramientas y procesos que buscan no solo reducir la dependencia de recursos naturales, sino también gestionar y dar una nueva vida, útil y de calidad, a los residuos de sectores que nos afectan como grupo empresarial. De esta forma impulsamos acciones para la consecución de Objetivos de Desarrollo Sostenible (ODS), adoptados en la Agenda 2030, que Simetría ha incorporado en su estrategia corporativa.

INICIATIVA. Los recorridos realizan una función de concienciación y educación ambiental

Cerca de 2.000 personas visitan la planta de Algímia d'Alfara durante 2024

ALGÍMIA D'ALFARA

Extras. Cerca de 2.000 personas han visitado el Complejo de Valorización y Eliminación de Residuos Urbanos de Algímia d'Alfara durante este año 2024, dentro de las actividades de educación ambiental organizadas gratuitamente por el Consorcio Palancia Belcaire para los municipios consorciados. Las avanzadas instalaciones del Consorcio de Residuos C3/V1, gestionadas por Reciclados Palancia Belcaire (RPB) a través del grupo Urbaser, son referencia en toda la Comunitat Valenciana.

La planta, que presta el servicio de tratamiento de residuos urbanos en el Área de Gestión C3/V1 de la Comunitat Valenciana, continúa mejorando el pretratamiento de los residuos, con el objetivo principal de incrementar el porcentaje de recuperación. Las personas visitantes pueden comprobar in situ cómo

se valoriza la materia orgánica en bioestabilizado y compost y se separa el resto de fracciones para su posterior valorización, tales como envases ligeros, papel y cartón, briks, metales, aluminio... alcanzando así una eliminación controlada de los rechazos.

Los recorridos por la planta, completamente visitable, realizan también una función de concienciación y educación ambiental fundamental para el futuro de la sociedad y el medio ambiente. Sus instalaciones son referentes a nivel de la Comunitat Valenciana y a nivel nacional, tanto por su diseño como por su ubicación, así como por su carácter innovador y tecnológico. De hecho, se encuentra completamente integrada en el paisaje y todos sus elementos constructivos son reciclables.

Más de 21.000 personas han visitado las instalaciones desde que

abriera sus puertas en 2013. Entre el público que mayoritariamente visita las instalaciones, la mayor parte son estudiantes y profesorado procedente de centros educativos, pero también asociaciones y entidades de personas adultas interesadas en el medio ambiente.

Para solicitar la visita a la Planta puede hacerse enviando un correo electrónico a la dirección visitas@consorcipalanciabelcaire.com o llamando al teléfono 677 62 98 81.

El Consorcio Palancia Belcaire está formado por 56 municipios de las comarcas del Camp de Morvedre, Alto Palancia y Plana Baixa. Los ayuntamientos de esos 56 municipios, junto a la Diputación de Castellón, la Diputación de Valencia y la Generalitat, gestionan de la manera más eficiente posible los residuos urbanos del Plan Zonal C3/V1.



Planta de Valorización y Eliminación de Residuos de Algímia d'Alfara. LP

INNOVACIÓN. La presidenta de la entidad y alcaldesa de Bellús, Susana Navarro, afirma que «es más necesario que nunca disponer de infraestructuras propias para avanzar hacia la economía circular»

El COR impulsará una planta para recuperar los recursos que se tiran al contenedor gris

XÀTIVA

Extras. Con una población total de 350.000 habitantes, el Consorci de Residus (COR) es una de las entidades de tratamiento y gestión de residuos más importantes de la Comunitat Valenciana. Sin embargo, el COR, a día de hoy, no dispone de ninguna planta de tratamiento propia. Los residuos de los 93 municipios que lo conforman se tratan fuera del territorio, lo que conlleva el traslado de residuos mediante cientos de camiones de recogida que han de recorrer, cada día, cientos de kilómetros para garantizar su tratamiento. Ello hace que la entidad que preside la alcaldesa de Bellús, Susana Navarro, «no pueda garantizar ni el precio que pagamos por su gestión, ni su resultado, lo que es absolutamente injusto para nuestros vecinos».

Y todo ello bajo un contexto, las políticas medio ambientales europeas, que establecen que «quien contamina, paga», lo que obliga a la administración y a la ciudadanía a



Nueva planta de tratamiento proyectada por el COR. LP

recuperar el máximo de materiales para que se reciclen y no vayan a vertedero. Así, la necesidad de contar con instalaciones de tratamiento propias «es más necesario que nunca para la salud del bolsillo de

nuestros vecinos y la de nuestro propio planeta», según la alcaldesa de Bellús y presidenta del COR.

Según la legislación actual, en la gestión de los residuos domésticos participan diversas administracio-

nes: los ayuntamientos o mancomunidades, encargados de la recogida de los contenedores de la calle y su traslado a diferentes plantas de tratamiento, que cursan a los vecinos la tasa de recogida de residuos; y los

consorcios, como el COR, encargados del tratamiento efectivo y de la valorización de los residuos que llegan y de su posterior eliminación.

«Al no poder tener planta de tratamiento y depender de otros territorios, gestionamos los residuos a través de dos plantas de transferencia –Rótova y Bufali–, pero nuestros camiones han de recorrer cientos de kilómetros con lo que supone de contaminación y coste para la ciudadanía», ha explicado la presidenta Susana Navarro. «Por eso vamos a impulsar una planta con carácter inmediato. Serán unas instalaciones industriales, modélicas, e innovadoras, en las que podremos tratar todas las fracciones de residuos domésticos para convertir los residuos en recursos y hacer realidad la economía circular», explica.

Una planta como solución

La nueva planta de tratamiento que está diseñando el Consorcio de Residus es una instalación absolutamente industrializada y pionera en sus técnicas para el tratamiento de residuos, por lo que no provoca olores ni molestias. En ella, los residuos provenientes del contenedor gris se separan por materiales para su valorización y reciclaje, y los provenientes del contenedor marrón, se convierten en compost para enriquecer suelos y campos del territorio. «Es el futuro, es la solución que debíamos haber adoptado hace ya muchos años», ha concluido Susana Navarro.

HACIA EL RESIDUO CERO

DE RESIDUO A RECURSO

POR UNA ECONOMÍA CIRCULAR

COR

Consorci per a la gestió de residus



El presidente de la EMTRE, Emilio José Belencoso. LP

EMILIO JOSÉ BELENCOSO. Presidente de la Entidad Metropolitana para el Tratamiento de Residuos

«La EMTRE ha sido un ejemplo de unión, gestión y transparencia en esta emergencia»

VALENCIA

Extras. La Entidad Metropolitana para el Tratamiento de Residuos (EMTRE), el organismo que gestiona los residuos del contenedor gris y marrón junto a la red de ecoparques del Área Metropolitana de Valencia, ha asumido en esta DANA un papel clave: el tratamiento de los residuos recogidos en los 22 municipios afectados por la DANA de su territorio. Con el avance de las tareas de despeje del espacio público, siguen llegando toneladas de enseres, muebles y otros residuos a la parcela de 95.000 metros cuadrados habilitada. Pero la EMTRE, con la unanimidad de todos sus grupos políticos, empieza ahora a pensar en la solidaridad y en ayudar a su ciudadanía afectada.

–¿Cómo calificaría la gestión que se ha hecho con el dispositivo especial DANA?

–Un trabajo extraordinario. Desde la EMTRE, hemos dado respuesta desde el primer minuto de la DANA. Trabajando 24/7, en contacto permanente con todas las administraciones y los ayuntamientos afectados, para poner a su disposición todos nuestros recursos. También hemos estado en contacto permanente con todos los grupos políticos con representación en la asamblea, tanto desde gerencia como presidencia. Destaco sobre todo la colaboración con la Generalitat Valenciana

na y la Diputación de Valencia: el sábado después de la DANA ya entró en funcionamiento la parcela de 95.000 metros donde seguimos recepcionando los residuos de los municipios afectados. Desde el principio, la EMTRE ha sido un ejemplo de unión, gestión y transparencia en esta situación de emergencia.

–En la última asamblea, aprobaron una moción clave para los ciudadanos afectados por la DANA.

–Así es, todos los grupos políticos votamos a favor de una moción para solicitar la bonificación de la tasa Tamer para los afectados, tanto fa-

milias como actividades económicas. Nos avala la directiva de la Generalitat Valenciana, que gracias a la Dirección General de Calidad y Educación Ambiental nos permite aplicar esta medida de solidaridad.

–La EMTRE se financia a través de la tasa Tamer, incluida en el recibo del agua.

–Exacto, es prácticamente nuestra única forma de financiación. Por esa razón, también hemos solicitado de forma unánime a la Administración General del Estado y a la Generalitat Valenciana que arbitren mecanismos de compensación para po-

der aplicar la bonificación para los afectados. Otra de las medidas que hemos aprobado, también de forma unánime, es solicitar la financiación del dispositivo especial DANA del que tenemos un presupuesto previsto hasta finales de año de más de 3,5 de euros.

–¿Cuándo recuperará la normalidad la EMTRE?

«Todos los grupos votamos a favor de solicitar la bonificación de la tasa Tamer para los afectados»

«Ya hemos recepcionado más de 90.000 toneladas de los municipios afectados»

«Nuestras previsiones es tener a mediados de diciembre doce ecoparques operativos»



Belencoso, ante residuos recepcionados por la EMTRE. LP

MÁS INFORMACIÓN

DANA; el dispositivo de gestión de residuos más grande de la historia:

Más de **8.300 camiones** han depositado 90.000 toneladas de residuos.

21 trabajadores extra y tres máquinas trituradoras para hacer frente a la avalancha.

Cesión de contenedores de ecoparques a municipios afectados.

Separación de electrodomésticos y plásticos voluminosos de los residuos recibidos de la DANA.

Las acciones de educación crecen un 45% este año:

Más de **42.169 habitantes** han participado en acciones de educación ambiental.

Más de **1.000 acciones** de educación ambiental en 41 municipios.

Apoyo en la reapertura de los ecoparques, para facilitar a la ciudadanía la separación de residuos.

–Nunca la hemos perdido. A pesar de realizar el dispositivo especial DANA, con el que ya hemos recepcionado más de 90.000 toneladas de los municipios afectados, no hemos parado de tratar los residuos del contenedor gris y marrón del área metropolitana. La gestión de los residuos urbanos es un servicio esencial de salud pública y desde la misma noche de la DANA hemos estado valorizando los residuos.

–¿Cuál es el estado actual de la red de ecoparques?

–Ya hemos empezado con el plan de reapertura de la red de ecoparques. Este lunes, abrimos los primeros seis ecoparques fijos. En otros cuatro municipios, hemos instalado el ecoparque móvil a las puertas del fijo con educadores ambientales para así ampliar este servicio a toda la ciudadanía posible. Nuestras previsiones es tener a mediados de diciembre doce ecoparques operativos y, en enero, después de las fiestas, tener toda la red abierta al servicio del área metropolitana de Valencia con la excepción de los ecoparques de Paiporta-Picanya y Albal, que necesitan obras de reconstrucción por los daños de la DANA.

–¿También siguen las actividades de educación ambiental de EMTRE-duc?

–Sí, la educación ambiental es un pilar indispensable para la misión de sensibilización ambiental de la EMTRE. Cuanto mejor separen los residuos las familias, depositando la orgánica en el contenedor marrón y sólo el resto en el gris, generaremos menor rechazo para verterlo y reduciremos el coste de tratamiento y eliminación, mejorando la sostenibilidad. Nuestro equipo educativo sigue realizando actividades de educación ambiental dirigidas a todo el tejido social y están acompañando a los ecoparques móviles para apoyar el trabajo de los operarios en esta fase de reapertura de la red de ecoparques.

ACCIONES. Se ha convertido en un referente dentro y fuera del sector funerario

Albia: una visión integral de sostenibilidad medioambiental y compromiso social

VALENCIA

Extras. En un mundo cada vez más consciente de los desafíos ambientales, sociales y de buen gobierno (ASG), Albia se ha convertido en un referente dentro y fuera del sector funerario, destacando por su enfoque integral hacia la sostenibilidad. La compañía no solo se limita a ofrecer un acompañamiento esencial en los momentos más delicados de la vida, sino que lo hace desde un firme compromiso con el medioambiente, la responsabilidad social y la innovación, pilares que guían todas sus acciones.

En términos ambientales, la empresa ha adoptado prácticas que no solo minimizan su huella ecológica, sino que también promueven un modelo más sostenible para el sector funerario. Muchas de sus arcas, urnas y sudarios son 100% ecológicos, fabricados en España, lo que refuerza el compromiso con la economía local y la reducción de emisiones. Además, la energía que alimenta sus instalaciones proviene de fuentes renovables certificadas,



Tanatorio de l'Horta Nord. LP

gracias a contratos con proveedores que garantizan un impacto medioambiental positivo. Este compromiso queda reflejado en avances como los paneles solares instalados en su centro de Paterna, en Valencia, el año pasado y en la incorporación de vehículos eléctricos a su flota, marcando un camino claro hacia la descarbonización.

Pero la sostenibilidad no solo se mide en términos de consumo de los recursos, sino también en la conexión con las comunidades locales. Albia ha demostrado, especialmente en Valencia, donde opera en sus centros Albia Valencia, Albia Tanatorio Godella y Albia Paterna Valencia, que su responsabilidad social es más que palabras. Acciones como la lim-

pieza de playas y fondos marinos, en las que han participado sus empleados de la región, son un ejemplo tangible de cómo la compañía integra a sus equipos en iniciativas que benefician al entorno y generan conciencia colectiva. Estas actividades van más allá de los resultados visibles, fortaleciendo el sentido de pertenencia y propósito entre quienes forman parte de Albia.

Por otro lado, su capacidad para responder en momentos críticos, como durante la reciente DANA que ha assolado el territorio, es un reflejo de su compromiso humano y su estructura operativa robusta. En circunstancias excepcionales, reforzó sus equipos y operaciones para asegurar que las familias afectadas recibieran apoyo y atención oportuna, demostrando que la sensibilidad y la humanidad son el corazón de su servicio.

Según Pilar Ortega, gerente de Albia Valencia, «durante la DANA actuamos con rapidez y compromiso, acercándonos a las zonas más afectadas para ofrecer apoyo

y productos de primera necesidad. Además, un equipo de psicólogos proporcionó apoyo emocional en un momento tan difícil. Desde el primer día, también brindamos apoyo integral a nuestros empleados, con ayuda emocional, jurídica y económica».

Estos valores, intrínsecos a su cultura se manifiestan también en grandes iniciativas como los I Premios Albia de Sostenibilidad, que celebraron el pasado mes de noviembre su primera edición y que han valorado, de forma pionera, el esfuerzo del sector funerario en áreas clave como el medioambiente y la responsabilidad social.

El compromiso ASG de Albia no se limita a lo inmediato. También se proyecta hacia el futuro. La participación de NAT, empresa de lápidas del grupo Albia, en el programa NextGenerationEU, enfocado en la adopción de energías renovables, evidencia su intención de liderar una transformación sostenible dentro de la industria.

Para Albia, el liderazgo no solo consiste en ser un referente en el sector, sino en adoptar una visión global que integre el cuidado del medioambiente, el compromiso social y la responsabilidad corporativa. Con cada paso que da, la compañía reafirma su propósito: no solo permanecer al lado de las familias en momentos difíciles, sino hacerlo de manera ética, responsable y con una mirada puesta en el futuro del planeta y la sociedad.



Otra despedida
es posible

Grupo Albia con Valencia

VALENCIA

Servicios Funerarios Albia Valencia

24h 963 89 17 30

PATERNA

Servicios Funerarios Albia Paterna

24h 961 34 44 50

GODELLA

Tanatorio Albia Godella

24h 963 16 05 70



www.albia.es
900 24 24 20





La Universitat Politècnica de València es la única politécnica de España en el top 200 y número uno de la Comunitat Valenciana. LP

este ámbito, la destacó el pasado 15 de agosto como mejor politécnica de España por 20.º año consecutivo.

Semana del Medio Ambiente

El presente reconocimiento, además, coincide con la celebración en la UPV de la Semana del Medio Ambiente, que este año, bajo el lema 'Respira hondo. La vida te rodea', persigue el objetivo de dar a conocer la diversidad de flora y fauna presente en los campus UPV.

Para ello, se ha creado una página web específica en la dirección <https://medioambiente.webs.upv.es/lavidaterodea/>, en la que se puede consultar toda la información, que va desde el censo de aves que se viene realizando en los tres campus desde 2021, hasta rutas guiadas por la flora de cada campus o una futura ruta de árboles monumentales.

Reconocimiento

Las actividades programadas comenzaron el lunes 9 con la entrega, por parte del rector, del Reconocimiento Ambiental 2023, que este año ha recaído en la Escuela Técnica Superior de Ingeniería Geodésica, Cartográfica y Topográfica de la UPV por su apuesta por la gestión ambiental, sus excelentes resultados ambientales en la auditoría interna, y la implicación y participación de sus miembros.

Por otro lado, el reconocimiento a la persona considerada mejor interlocutora ambiental de la UPV en 2023 ha sido concedido a Patricia Noguera Murray, del Departamento de Química.

Además, el programa de actividades incluye un anillamiento científico de aves en el campus de Vera, una excursión al Ullal de la Perla de Gandia, y una visita guiada para conocer la fauna y flora del Campus de Vera.

Las actividades de la Semana del Medio Ambiente en la UPV se complementarán con la instalación de stands informativos en los tres campus de la politécnica valenciana: ayer miércoles, en Alcoi; hoy jueves, en Valencia; y mañana viernes, en Gandia.

Además de ofrecer información, en estos stands se podrán recoger los regalos por haber rellenado la encuesta lanzada desde el área de Medio Ambiente a la totalidad de integrantes de la institución.

Todas estas actividades, así como el presente reconocimiento otorgado por QS, son una clara muestra del compromiso de la Universitat Politècnica de València con la sostenibilidad, valor en el que forma a su comunidad universitaria con el objetivo de, entre todos, seguir construyendo un mundo mejor.

INICIATIVA. La Universitat Politècnica aparece en el listado 'QS World University Rankings 2025'

La UPV, reconocida entre las 200 universidades más sostenibles del mundo

VALENCIA

Extras. El 'QS World University Rankings: Sustainability 2025, tercera edición del ranking de sostenibilidad realizado por la prestigiosa consultora británica Quacquarelli Symonds (QS), reconoce a la Universitat Politècnica de València (UPV) entre las 200 universidades más destacadas del mundo en el citado ámbito.

La compañía, considerada junto a la Universidad Jiao Tong de China –responsable del 'Academic Ranking of World Universities (ARWU)', popularmente conocido como el ranking de Shanghái– y a la publicación 'Times Higher Education (THE)' como uno de los tres indicadores de valoración universitaria más prestigiosos del mundo, ubica a la UPV en el puesto 179 en la clasificación general, además de considerarla como mejor politécnica de España y universidad número 1 de la Comunitat Valenciana en materia de sostenibilidad.

A nivel nacional, la UPV es la cuarta mejor universidad, además de la mejor politécnica, por delante de la Universitat Politècnica de Catalunya –215.ª– y la Universidad Politécnica de Madrid –307.ª–, que completan el podio. Así mismo, la institución actualmente dirigida por Jose E. Capilla es también la única universidad valenciana en el top 200 del ranking: la Universitat de València, 257.ª, y la Universidad de Alicante, 303.ª, se sitúan respectivamente en segundo y tercer lugar.

En la presente edición, 'QS World University Rankings: Sustainability

2025' ha analizado un total de 1744 universidades –661 asiáticas, 556 europeas, 409 americanas, 70 africanas y 47 oceánicas–, siendo España el 9º país más representado, igualado con Japón, con 44 universidades presentes. Estados Unidos, con 239, China, con 114, y Reino Unido, con 98, son los tres países con más instituciones educativas incluidas.

Para la realización del ranking, QS establece tres categorías de indicadores: impacto medioambiental –45% de la valoración final–, impacto social –45%– y gobernanza –10%–. A su vez, subdivide el primero de ellos en educación me-

dioambiental –17%–, sostenibilidad medioambiental –15%– e investigación medioambiental –13%–; y el segundo en igualdad –12%–, empleabilidad y oportunidades –11%–, intercambio de conocimiento –10%–, impacto educativo –7%– y salud y bienestar, con un 5%.

Rankings de primer nivel

El presente indicador se suma al resto de valoraciones positivas que posee la UPV en todos los rankings de primer nivel internacional. No en vano, en la última edición de la clasificación general de QS World University Rankings, que conside-

ró un total de 5663 instituciones de 106 países, la UPV fue incluida por decimotercer año consecutivo en el top 500 mundial, además de ser destacada en su edición más reciente por materias como mejor universidad de España para estudiar Ingeniería Agroalimentaria y Forestal y Arte y Diseño, y como top 200 global en hasta nueve materias.

A su vez, 'THE' reconoció el pasado mes de junio a la UPV como una de las 200 universidades con mayor impacto social y económico del mundo, y el ranking de Shanghái, considerado el indicador más prestigioso del mundo en



La UPV está internacionalmente reconocida por todos los rankings de primer nivel. LP

HIDRAQUA



El desarrollo sostenible, la lucha contra el cambio climático, la transformación digital, la economía circular, el acceso universal al agua, el compromiso con la equidad y las personas y las alianzas con instituciones y entidades marcan nuestro modelo de gestión territorial.

Hidraqua, mucho más que agua



@infoHIDRAQUA

www.hidraqua.es



ENERGÍA. Desde un primer momento i-DE, la distribuidora del grupo Iberdrola, movilizó a aproximadamente 500 personas tanto de la Comunitat Valenciana como de otras regiones

La importancia de la rápida reposición del suministro eléctrico tras la DANA

VALENCIA

Extras. El paso de la DANA por la provincia de Valencia provocó incidencias en el suministro eléctrico en las zonas por las que discurre el barranco del Poyo, el río Magro y cabecera del río Turia. La tipología de las incidencias ha sido muy variada, desde torres de alta tensión derribadas por los diferentes tornados en la zona de Carlet y Catadau, hasta el arrastre de apoyos de líneas de media tensión por la fuerza del paso del agua y la inundación de dos subestaciones transformadoras y de numerosos centros de transformación por el elevado nivel de agua y barro que se alcanzó en la mayoría de las poblaciones afectadas.

Desde un primer momento i-DE, la distribuidora del grupo Iberdrola, movilizó entre personal propio y de empresas contratistas, a aproximadamente 500 personas tanto de la Comunitat Valenciana como de otras regiones del resto de España para proceder a la reposición del suministro eléctrico y a la reparación de las instalaciones afectadas conforme iba siendo posible el acceso. Más de 200 personas se desplazaron el primer día –propios y de empresas contratistas– desde fuera de la provincia de Valencia para apoyar tanto en trabajos a pie de campo como en reforzar y relevar al personal que opera los centros de control.

La rápida actuación y la movilización por parte de la compañía de todos los recursos de los que tuvo a disposición permitió recuperar aproximadamente 90% del suministro eléctrico afectado en apenas 48 horas y en poco más de 72 ya estaba prácticamente todo repuesto.

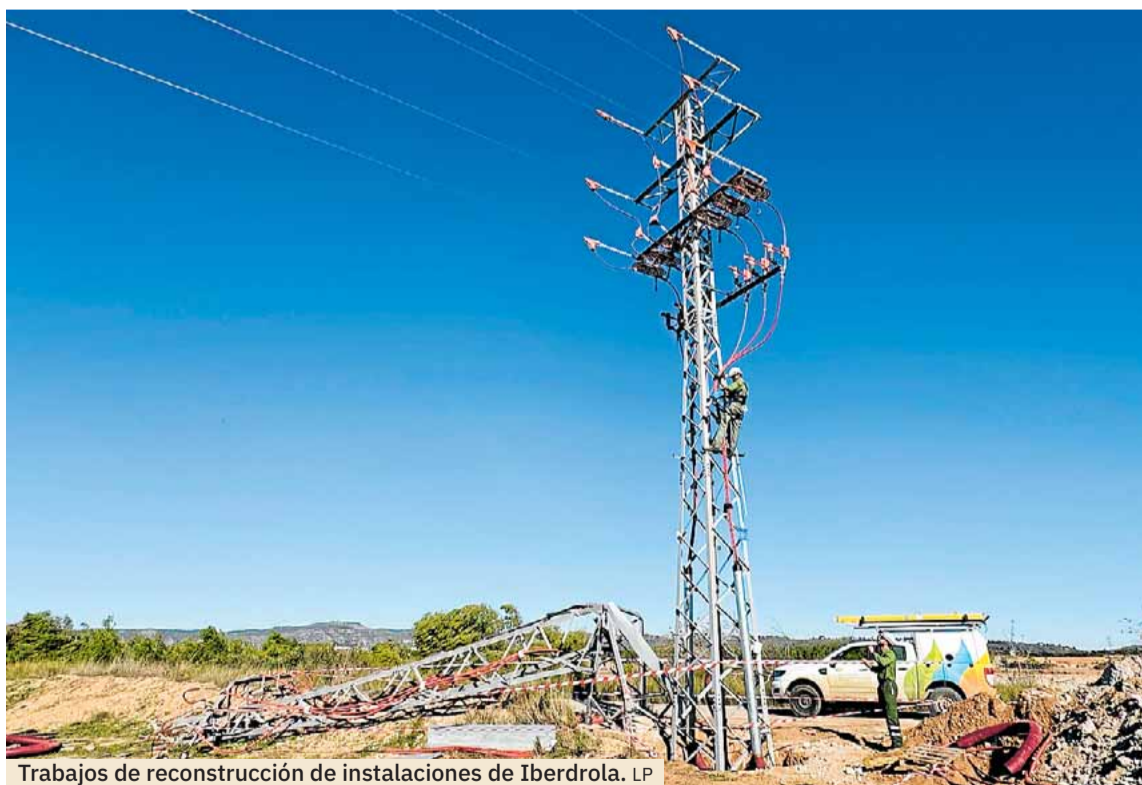
La digitalización de las instalaciones de distribución, unida al trabajo humano, ha permitido una recuperación del suministro eléctrico de una forma muy rápida teniendo en cuenta las circunstancias en las que se encontraban las zonas afectadas. Una vez con las instalaciones en servicio, la empresa se está centrando en la fase de reconstrucción de las instalaciones afectadas en la provincia.

La compañía ha dispuesto durante la DANA más de 120 grupos electrógenos y ha llevado a cabo su conexión en más de 250 ubicaciones –se iban retirando en cuanto se recuperaba el suministro y se volvían a instalar donde eran necesarios–. Además, ha reparado aproximadamente 4.000 incidencias de baja tensión y ha movilizó más de 25 camiones con material eléctrico.

La empresa ha estado en permanente contacto con las distintas ad-



Vehículos de Iberdrola accediendo a la zona afectada. LP



Trabajos de reconstrucción de instalaciones de Iberdrola. LP

ministraciones públicas –estatal, autonómica y local– para informar de la situación y de su evolución y al formar parte del Cecopi, que está coordinando la emergencia.

Una vez repuesto gran parte del suministro, la distribuidora de

Iberdrola contactó con las diferentes administraciones correspondientes y con asociaciones de instaladores para ayudar en la medida de lo posible en la coordinación de los trabajos de reposición de servicio a clientes en sus instalaciones

particulares. Iberdrola se ha sumado a la colaboración puesta en marcha entre la Generalitat Valenciana, a través de la Conselleria de Innovación e Industria, y la Federación Empresarial Metalúrgica Valenciana (Femeval) para el envío de

La eficaz actuación permitió recuperar el 90% del suministro afectado en 48 horas y casi el total en 72

brigadas de instaladores eléctricos a los edificios y viviendas afectados por las inundaciones, que se encargarán de la revisión y reparación de las instalaciones eléctricas de enlace y en la comprobación de los cuadros eléctricos.

Centrales claves

La serie de tornados que generó la DANA durante su paso por la provincia de Valencia provocó la caída de varias líneas de transporte –REE– y distribución –i-DE, Iberdrola– de electricidad de muy alta y alta tensión en la subestación transformadora de Catadau que pusieron en un aprieto al sistema eléctrico por la dificultad para mantener el equilibrio energético en la zona, lo que hubiera agravado la situación provocada por las inundaciones.

Las principales centrales de generación en la Comunitat Valenciana –central nuclear de Cofrentes, central hidroeléctrica de bombeo de La Muela y ciclo combinado de Castellón, gestionadas por Iberdrola– fueron fundamentales para garantizar el suministro eléctrico de la provincia de Valencia y evitar un apagón generalizado.

Las primeras oscilaciones en la red de transporte provocaron que la central nuclear de Cofrentes tomara la decisión de reducir la carga de la planta para evitar que se produjera un disparo de la central por la inestabilidad en la tensión debido a la caída de la infraestructura del entorno de la subestación de Catadau.

La maniobra de reducción de carga permitió a la central continuar generando energía a pesar de la inestabilidad existente en la red y logró contribuir a continuar inyectando electricidad al sistema. El operador de red, ante la urgente necesidad de salvaguardar el suministro eléctrico en la zona, solicitó la entrada en funcionamiento de la central hidroeléctrica de La Muela, que en cuestión de minutos comentó a operar con toda la capacidad disponible.

Su puesta en marcha en tan poco tiempo demostró que la tecnología hidroeléctrica de bombeo es actualmente el sistema más eficiente para almacenar energía a gran escala ya que aporta estabilidad, seguridad y sostenibilidad al sistema eléctrico al generar/consumir gran cantidad de energía con un tiempo de respuesta muy rápido.

Otro de los grandes centros de producción de energía en la comunidad autónoma, la central de ciclo combinado de Castellón, tuvo que ponerse en marcha de forma urgente, acortando los plazos habituales de los procesos conexión, para contribuir a la garantía del suministro eléctrico.



Un mundo mejor hace mejores
personas.

Cuidando del medioambiente
y del bienestar de todos.

El desarrollo sostenible y la igualdad
son nuestros principales objetivos.



PROYECTO. El Plan de Descarbonización de la APV se adelanta dos décadas a lo exigido por la UE

La Autoridad Portuaria de Valencia busca conseguir cero emisiones para 2030

VALENCIA

Extras. La descarbonización total es una meta irrenunciable para el Puerto de Valencia. Así lo entienden desde la Autoridad Portuaria de Valencia (APV) y en ese sentido caminan las infraestructuras y los proyectos en marcha para conseguir neutralizar al 100% la huella de carbono de la actividad portuaria de Valenciaport.

El principal de esos proyectos es el Plan de Descarbonización, clave para conseguir las cero emisiones en 2030. ¿Cómo? Siendo autosuficientes energéticamente, un proceso en el que ya están inmersos. De hecho, sostienen desde la APV, cerca del 48% de la energía que consumen los muelles valencianos ya proceden de fuentes renovables.

El Plan de Descarbonización tiene el ambicioso objetivo de cero emisiones en 2030, dos décadas antes de la obligación que marca la Unión Europea (UE). E2n 2008 ya empezamos a calcular la huella de carbono y como dato relevante, el incremento de las mercancías ha sido de un 42% desde 2008 y la huella de carbono se ha reducido en un 28%. Hemos desarrollado una serie de líneas de trabajo vinculadas a los impactos que generan las actividades que se desarrollan en el puerto –buques, terminales, transporte terrestre, la movilidad, la generación de energía y los servicios técnicos náuticos– y en cada una de esas acciones estamos realizando actuaciones concretas», explican desde la Autoridad Portuaria de Valencia. Otras de las acciones generadas para identificar quién genera el CO₂: el 60% corresponde a buques, el 25% a la maquinaria de las terminales, el 12% al transporte terrestre y el 3% al resto.

El Puerto de Valencia dispone de 15 muelles y sería necesario electrificar once de ellos para cumplir con la normativa europea. En la actualidad ya se han lanzado dos proyectos que están en fase de implementación y que concluirán en 2026. «Tendremos electrificados algo más del 30% de los muelles. También hemos conseguido electrificar el 60% de las grúas y estamos utilizando nuevos combustibles como el hidrógeno que ya está operativo en dos máquinas», explican.

Autosuficiencia energética

El Puerto de Valencia consume 90 GW/h, lo significa que es muy intensivo en consumo de energía. Por tanto, la forma de descarbonizarse es virando hacia el consumo de energía eléctrica y ser autosu-

ficientes generando su propia energía eléctrica. En este sentido, el Puerto de Gandia es el primero de ámbito nacional que es autosuficiente al 100%.

La primera planta fotovoltaica de Valencia se inauguró en febrero y produce entre el 2,5% y el 3% de la energía que necesita el puerto. La segunda planta está operativa desde noviembre y produce el 15% de la energía que necesita el puerto. Con lo cual, el 18% de la energía que consume hoy en día Valenciaport, es autogenerada.

Hace unos meses, la APV presentó al Ministerio de Industria un proyecto sobre energía eólica para empezar a pasar el proceso administrativo con el fin de que se les concediese la autorización ambiental. «Si todo va bien, contaríamos con tres aerogeneradores de 6 MW cada uno de ellos que se instalarían en la ampliación norte», detallan. Cuando estén operativas, es-

tas instalaciones generarán entre un 25% y 30% de la energía que necesita el Puerto de Valencia para funcionar. «De esta forma, ya generaríamos la mitad de la energía con medios propios», presumen.

También tenemos está en marcha otro proyecto para dar cobertura a todos estos procesos de descarbonización como es la construcción de una subestación eléctrica de 132 kilovoltios. Por otra parte, el año que

Valencia, Sagunto y Gandia, referentes que aúnan sostenibilidad y crecimiento

La APV está convirtiendo los recintos de Valencia, Sagunto y Gandia en referentes de infraestructuras que aúnan sostenibilidad y crecimiento económico en el marco de la estrategia 'Valenciaport 2030, cero emisiones'. La APV está desarrollando una serie de acciones dirigidas a la lucha contra el cambio climático y la descarbonización para situarse como un puerto verde al servicio de los empresarios. Para ello, se han puesto en marcha proyectos como las instalaciones solares: las dos plantas fotovoltaicas en Valencia, más la de Gandia. También en el marco de las renovables contamos con un proyecto de energía eólica, presentado ya, a los Organismos correspondientes para su autorización. Pero no solo trabajan en el marco de las renovables. También en el de los combustibles limpios, para que las operaciones dentro de los recintos sean cero emisiones. Valencia es pionero en Europa en incorporar las tecnologías del hidrógeno para reducir su impacto ambiental.

viene se lanzará el cuarto proyecto de suministro eléctrico. Es decir, que cuando el barco ya está en el puerto pueda apagar el motor y enchufarse a la red eléctrica del puerto. De esta forma se consigue que los buques no contaminen, no molesten con ruido y no haya humo.

Compromiso real

A los proyectos solares, eólicos y de aprovechamiento de energía, hay que añadir otras iniciativas relacionadas con el uso de fuentes de energía renovable como la eólica, la solar, la biomasa, el biogás, la energía undimotriz y mareomotriz y el hidrógeno. Asimismo, el plan desarrollado por la Autoridad Portuaria de Valencia para convertirse en un puerto 100% verde contempla además el desarrollo de otros planes transversales como por ejemplo la ampliación de las conexiones ferroviarias –cuenta con un plan inversor de 240 millones de euros para favorecer la accesibilidad y mejora de la red, la construcción de dos subestaciones eléctricas o el uso de hidrogeno.

Un compromiso real que se concreta en proyectos ya en marcha para cumplir el Pacto Verde Europeo. La descarbonización, la lucha contra el cambio climático, las renovables o la sostenibilidad son la base sobre la que se sostiene el crecimiento de los muelles valencianos a futuro.



Instalación de placas fotovoltaicas en el Puerto de Valencia. LP



En lo grande y en lo pequeño



Mira la lista!
Creo que lo tenemos todo

CONECTAMOS valenciaport



AYUDAS DIRECTAS DANA

a personas afectadas y municipios:

- ✓ Vivienda
- ✓ Bienes de primera necesidad
- ✓ Gastos urgentes extraordinarios

más información en:

www.somsolidaritat.gva.es